

## 2/ Písmo (terminologie). Nauka o písmu. Latinka.

### Nauka o písmu

#### Latinka.

Ze všech písem, která se v historickém vývoje vyprofilovala, nás zajímá především latinka, protože žijeme v regionu, kde se tradičně užívá. Na našem území se ale objevily i jiné písmové soubory, jako hlaholice a kyrilice, dále pak germánská fraktura, a to nejen ve středověku, dokonce i azbuka, po jistou krátkou dobu.

Latinka se užívá na velkém území, prakticky ve všech světadílech.

#### (Tab.: Latinka)

*Majuskule* –

*minuskule* –

*stopa písmene* –

*dřík písmene* –

*bříško písmene* –

*serif (patka) písmene* –

*hlava a pata písmene* –

*akcenty* –

*sínování (diferenciace) písmových tahů* –

*řez písma* –

#### (Tab.: Skladebné části tiskových písem a názvosloví)

Názvosloví je odvozeno od částí lidského těla a z okolí člověka, jak je to nakonec v historii zvykem (*oko, kout, chvost, patka, ucho, hlava, zrno ap.*).

#### (Tab.: Názvosloví konstrukčních prvků písma)

Pozor: nezaměňovat slova *přetah, dotah a dotažnice*

*Písmová kuželka* –

#### (Tab.: Písmová kuželka a základní řádkování)

#### (Tab.: Velikost písmové kuželky)

Různá velikost obrazu písma u různých druhů písma na stejné kuželce. Některá písma během vývoje, hlavně pod tlakem ekonomiky, výrazně změnila poměr mezi mínuskami a verzálkami, vč. mínuskových horních přetažnic. Tak u klasických knižních písem je rozdíl mezi mínuskami a verzálkami (a mínuskovými horními přetažnicemi) velký, u moderních novinových písem naopak malý. Je to na úkor čitelnosti. (Písmo Times to ale zvládá dobře). Pro zvýšení čitelnosti se u knižní sazby sází písmo na větší kuželku (do velikosti 11 bodů o jeden bod, od 12 bodů o dva body větší).

#### (Tab.: Barevný index písma)

Barevný index písma je „šedé“ zbarvení písma v ploše (přihmuřte oči). Na tabuli je šest ukázek různých písem. U každého písma je b.i. jiný. Rozdílný je také u písma základního a jeho vyznačovací variant. Tato charakteristika je důležitá pro stanovení sazebního obrazce strany a pro správnou kombinaci písma a ilustrace. Má taky svou důležitost pro čitelnost textu.

### **(Tab.: Písmová rodina)**

*Písmová rodina* – souhrn písem téhož řezu i jeho vyznačovací, popř. zdobné varianty ve všech velikostech (stupních). Některé písmové rodiny používají namísto slovního strukturování členění a značení numerické (to je zrovna případ písma Univers, které je na ukázce).

### **(Tab: Soubor písma 1)      (Tab: Soubor písma 2)**

*Soubor písma* – všechny stupně písma jedné rodiny, ale v jedné variantě.

Soubory písma bývají kodifikovány ve vzornících písma. Dříve, v dobách knihtisku jako kovové litery, byly naloženy v jedné písmové kase, což byly takové „*šuffliky*“ s přihrádkami.

### **(Tab.: Vyznačovací písma)**

Tyto *vyznačovací varianty* písma slouží, jak odborný termín naznačuje, k vyznačování slov nebo vět a částí textů vůbec. V průběhu staletí se podle potřeb vyvinulo pět základních vyznačovacích variant písma, k tomu se pojí ještě možnost podtrhávání. V současnosti se používá celá škála „příslušníků“ písmových rodin : písma komprimovaná, kondenzovaná, úzká, slabá, konturovaná, ozdobná a bůhvíjaká. Zde by mělo platit pravidlo o střídmosti. Má to ale jednu nespornou výhodu a to v tom, že se nemusí kombinovat písmo s písmem jiné rodiny, že si vystačí v rodině sami. Pozor ale na jednotvárnost a nudu.

### **(Tab.: Grafické vyznačovací a korekturní značky)**

Tyto značky jsou důležité pro komunikaci mezi grafikem, operátorem, popř. redakcí a pod. Jsou součástí celkové redakční korektury, sjednocují se do jedné korektury. Měly by být značeny jinou barvou. K těmto značkám se přidružují speciální značky pro litografii, kterými se popisují nátisky obrázků, jsou ale už moc odborné a nebývají všude jednotné. Ještě jedna poznámka: značka se nemá přepisovat; buď se mají přeškrtnout či zamalovat, nebo se má použít značky deleatur – zrušit.

### **(Tab.: Vzorníky písma 1)      (Tab.: Vzorníky písma 2)**

Jak už bylo řečeno, slouží *vzorníky písma* ke kodifikaci *písmového souboru*, a to na jedné straně vzorníku, popř. celé *písmové rodiny*, v části vzorníku. Obsáhlejší vzorník písma obsahuje i několik, popř. i několik desítek písmových rodin.

Co by měla jedna strana vzorníku obsahovat:

- 1/ Název písma – jeho variantu, popř. obchodní název písma, pokud se liší;
- 2/ jmenované písmo ve větší velikosti (48-60 b.) , tzn. verzálky, mínusky, číslovky, ligatury, akcenty a různé značky a symboly, prostě kompletní abecedu, jak je k dispozici;
- 3/ na určitou šířku vysázených několik ukázek sazby reálného textu ze stejného písma, ale v menších velikostech (např. 6,8.10.12.16 či 20 b.); v detailech se může vybavení strany vzorníku lišit.

Vzorníky písma nám slouží jako seznam možností (ty nakonec můžeme zobrazit na monitoru PC), pak nám slouží při volbě písma pro náš určitý typografický záměr (proto má být na straně zobrazeno písmo ve větší velikosti, abychom si mohli dobře prohlédnout detaily písma), drobnější písmo v několika běžných velikostech nám poslouží pro výpočet sazby z rukopisu (vysvětlím později).

### **(Tab.: České a cizojazyčné názvy variant písma)**

Toto je příklad toho, kam až se může rozrůst písmová rodina

### **Verzálky a spol.**

(Jak už bylo řečeno) poměr mezi mínuskou a verzálkou je u každého písma individuální. Sazba z verzálek je obtížná na čtení; požíváme ji jen ve výjimečných případech: jako titulky, popř. při sazbě

slavnostního textu. Raději použijeme kapitálky. Statisticky je poměr mezi verzálkami a mínuskami v každém jazyce různý: čeština x němčina. Grafické schéma verzálek bylo završeno a estetická norma byla stanovena v *římské nápisové kapitále*, kdežto mínusky vznikaly až v devátém století.

Akcenty u verzálek musí být organické, tzn. že musí být ke každému písmu vytvořeny zvlášť. Není možno akcenty libovolně zaměňovat.

Zvláštním způsobem použití verzálek jsou iniciály. Způsob jejich zalomení je několikerý, individuální. Zvláštním druhem verzálek jsou rovněž *kapitálky*.

## Vývoj sazby

Ruční sazba – sazba kovových liter, které jsou odlity z kovu (liteřiny) zároveň s kuželkou do kovové matrice, která byla vyražena raznicí, jenž byla vyřezána či vyryta do žíhané oceli nakonec zakalené. Tato metoda byla v průběhu staletí zdokonalována, protože první tiskaři odlévali písmo (z bronzu či mosazi) do přímo řezaných matic. Byly činěny pokusy řezat písmo přímo: Josef Váchal si pro své knihy litery sám řezal. Jde zde o autorské písmo, tedy o výjímku.

**Strojová sazba** – také jinak *horká sazba*, sazba zhotovovaná na sázecích strojích buď systémem *monotype* (odlévání jednotlivých liter) nebo *linotype* (odlévání jednotlivých řádků). Součástí stroje byla klaviatura, na které se napsal text, podle písmen v textu se seřadily matrice literek, a jak napovídá synonymum, jde o horký proces: součástí stroje byla malá elektrická pírka, v ní byla vsunuta tyč z liteřiny, z píčky se žhavý kov odlil do nachystaných matic. Výsledkem byly buď řádky sestavené z jednotlivých písmenek nebo jednolitě řádky písmenek. Při chybě se v druhém případě musela odlít vždy celá řádka.

*Liteřina* – rychle se tavící kov, slitina zinku a olova.

Posléze se stroj rozdělil na dvě samostatné jednotky. Text se napsal na tastrovacím stroji na děrný pásek, ten se pak vložil do samostatné ličky a odlil. Strojová sazba byla vynalezena v 19. století a zanikla v 80. letech 20. století; vlastně ji pohřbily počítače.

**Fotosazba** – přišla do Evropy v padesátých letech 20. století zároveň s tzv. *americkou typografií* (typografií zvětšovacího přístroje – hlavním představitelem u nás byl Oldřich Hlavsa, médiem pak časopis Plamen). Princip fotosazby byl stejný jako u zvětšovacího přístroje: z filmového negativu (pásek nebo kotouč), kde byly negativní kresby písmenek, se pomocí světla naexponovala písmena na plochý film (printfilm) nebo fotopapír. Nejprve se objevily titulkové *fotosetry*, později výkonné sázecí stroje spojené s počítači. Noviny a časopisy, ale i knihy, se montovaly z filmů, ale prováděla se, u složitější práce, tzv. *papírová montáž*, kdy papírové díly s písmem se lepily pomocí montážního balzámu do stran; ty, hotové a po korekturách, se přefocovaly na film a předávaly ke kopírování na *offsetové desky*.

**Počítačová sazba** – *digitalizovaná sazba* je vlastně poslední technologií sazby. Pomocí speciálních programů lze na PC provádět nejen sazbu (*textové editory*), ale i montáž; je zde možnost pracovat s fotografiemi, je zde možno vytvářet barevné plochy, maximálně zvětšovat písmo atd. atd. Zdá se, že jsme v mnohých ohledech počítačům ještě nedorostli, že jsme ještě nepochopili všechny jejich možnosti. V jistém smyslu ale počítače a jejich programy nedorostli našim schopnostem a zkušenostem. Především bych uvedl nedokonalý *rozpal písma* (optické vyrovnávání písmen). Existují tzv. *estetické programy*, ty však problém s rozpalem neřeší. O chybách operačních systémů a jednotlivých programů se netřeba zmiňovat. Záludností je nereálné či špatné zobrazování na monitorech atd. Dále je nutno zmínit schizofrenii PC a Macintoshů, nekompatibilitu programů, minimálně dva nejrozšířenější operační systémy atd. O programech navíc platí, že čím složitější, tím se méně navzájem rozumí (vlastní zkušenost: Corel 8 x Illustrator 7, Corel 8 = Illustrator 5).

Nyní si vysvětlíme pár termínů, se kterými se můžete ještě setkat.

**Knižní písmo** – krásné písmo, které vznikalo v průběhu staletí pro téměř jediné *médium*, pro *knihu*. Písmo má svou osobitou kresbu, která se vyznačuje hlavně dlouhými *horními i dolními dotahy*.

**Novinové písmo** – písmo, které vzniklo pro potřebu novin. Musí mít určité vlastnosti: musí být řádkově

komprimované, musí snášet tisk na méně kvalitní novinový papír, nesmí mít tmavý *barevný index*, musí být dobře čitelné, musí mít *vyznačovací varianty*. První speciální novinové písmo nakreslil pro londýnské noviny Times Stanley Morison v letech 1930-32, a to nejprve jako 1.stav – Times Roman, poté Times New Roman; to bylo užito poprvé ve vydání zmíněných novin 3.října 1932. „Vzniklo písmo, které má krátké horní i dolní přetahy (?). Je to moderní typ s úzkou kresbou. Je písmem výrazným, výborně čitelným, a to i v malých stupních. Je technicky dokonalé a hodí se zvláště pro sazbu vědeckých a technických děl“ (Oldřich Hlavsa)

**Akcidenční písmo** – příležitostné písmo; písmo, kterým byly sázeny a tištěny nadstandartní, tiskoviny jako např.: různá oznámení, pozvánky ap.

**Chlebové písmo** patřilo v tiskárně k základnímu písmu a byly jím tištěny nejobyčejnější tisky jako např. formuláře, vyhlášky, ale také laciné knihy.

**Plakátové písmo** bylo větších velikostí a bývalo často z nekovových materiálů jako ze dřeva (zimosrázového či hruškového), později i z PVC.

*Literatura:*

*Oldřich Hlavsa: Typografická písma latinková, SNTL Praha 1960*

*Oldřich Menhart: Nauka o písmu, SPN Praha 1954*

*Oldřich Menhart: Tvorba typografického písma, SPN Praha 1957*

*Bohuslav Blažej: Grafická úprava tiskovin SPN Praha 1990*

*James Craig, William Bevington: Working Whith Graphic Designers,  
Watson-Guption Publications, New York, 1989*

**Majuskule** - *verzálky* - *velká písmena*

ABCDE

**Minuskule** - *mínusky* - *malá písmena*

abcde



**Stopa písmene** - *soustava svislých, šikmých či vodorovných tahů*

**Dřík písmene** - *hlavní svislé nebo šikmé tahy*

A b d E

**Bříško písmene** - *oválný až kulatý tah*

O C e d

**Serif (patka) písmene** - *zakočení tahu písmen (u některých)*

A S q

**Hlava a pata písmene** - *horní a dolní zakončení písmene*

I d t

**Akcenty** - *rozlišovací (diakritická) znaménka; musí být v kresbě a umístění tvarovou součástí písma*

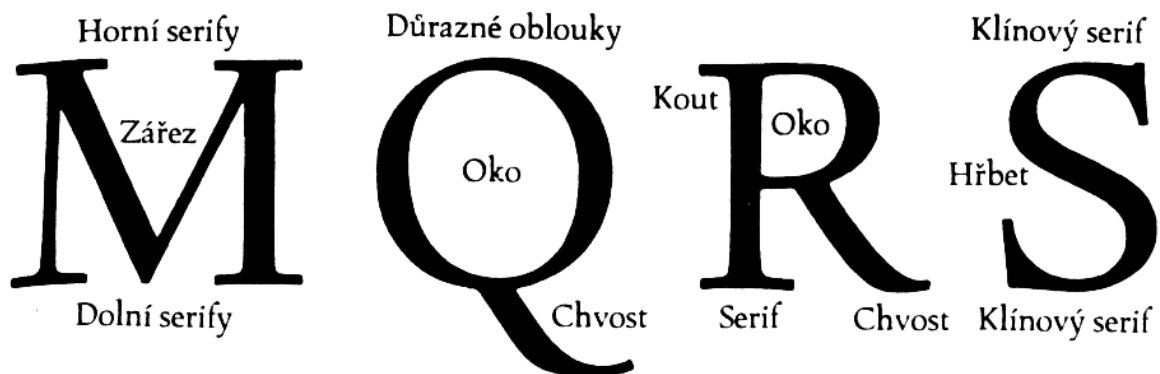
Řř Éé ů

**Stínování (diferenciace) písmových tahů**  
*se projevuje zesílením částí nebo celých tahů*

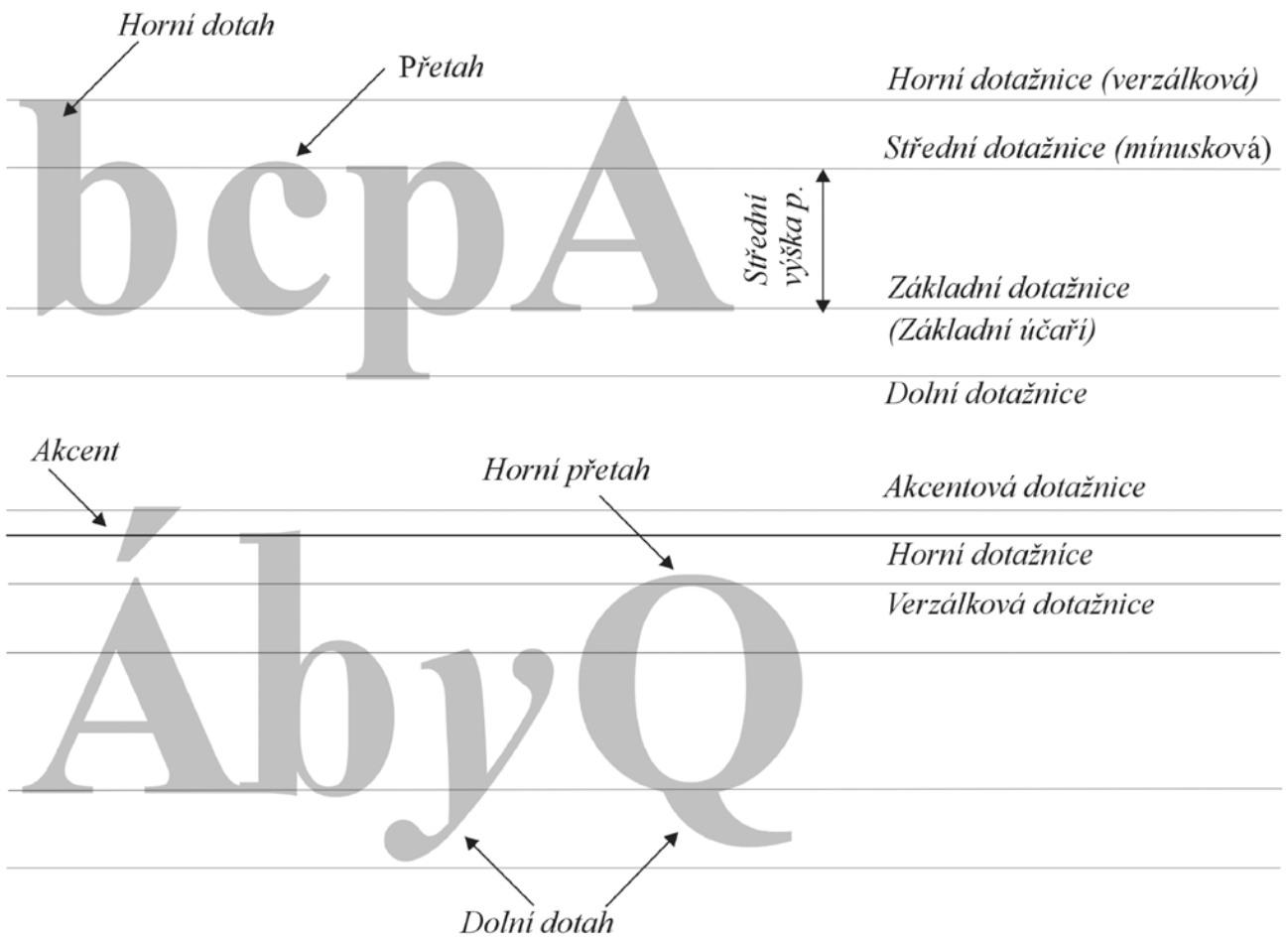
No No

**Řez písma** - *charakter písma daný tvarovými prvky jeho kresby*

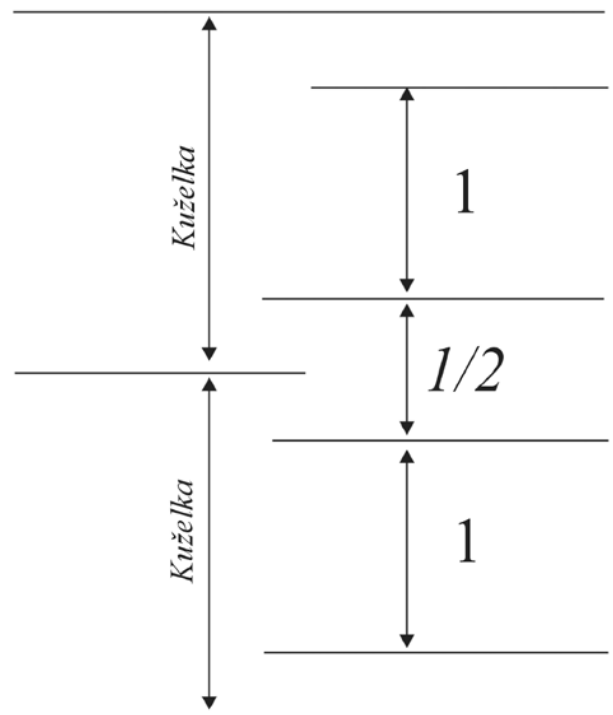
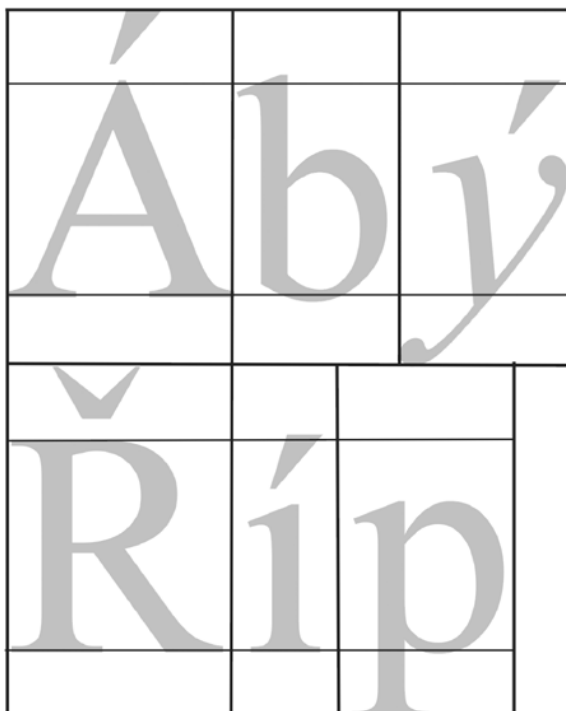
Aa Aa



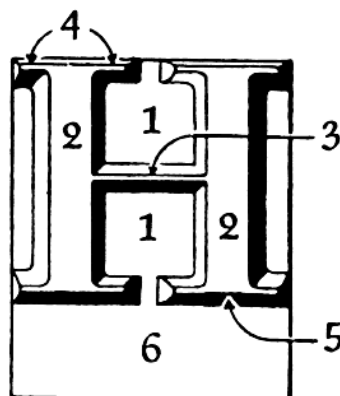
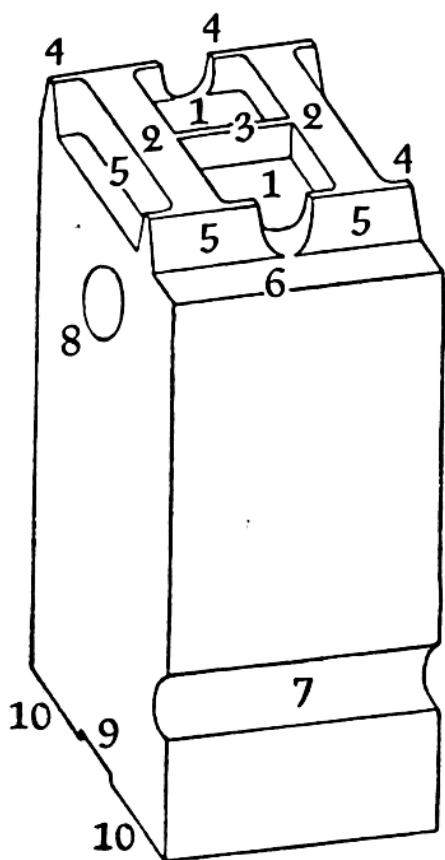
NAUKA O PÍSMU - Názvosloví konstrukčních prvků písma



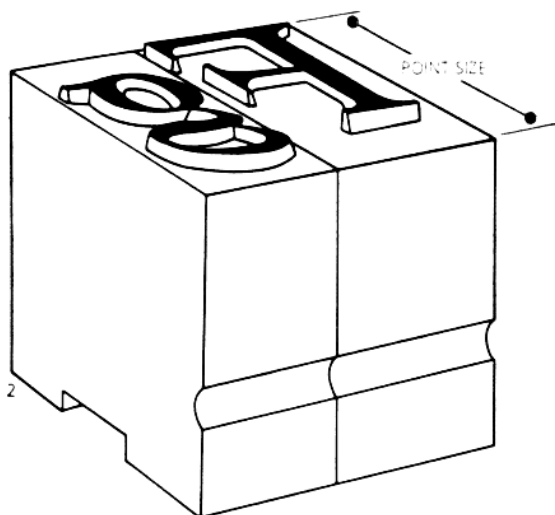
Vysázeno z písma *Times tuč.*, litera *b* v druhém řádku je z písma *Bodoni tuč.*



TYPOVÉ TĚLÍSKO A JEHO POPIS



1. Prohlubeň, základna
2. Dřík písmene
3. Slabá čára, vlasovka
4. Serif, příčné zakončení
5. Šikmé boky, konusy
6. Objem, šíře typu
7. Signatura, oblý zářez
8. Vyrážecí stopa
9. Vroubek
10. Nohy typu





6	abcdefghijklmnopqrstuvwxy
7	abcdefghijklmnopqrstuvwxy
8	abcdefghijklmnopqrstuvwxy
9	abcdefghijklmnopqrstuvwxy
10	abcdefghijklmnopqrstuvwxy
11	abcdefghijklmnopqrstuvwxy
12	abcdefghijklmnopqrstuvwxy
14	abcdefghijklmnopqrstuvwxy
18	abcdefghijklmnopqrstuvwxy
24	abcdefghijklmnopqrstuvwxy
30	abcdefghijklmnopqrstuvw
36	abcdefghijklmnopqrst
42	abcdefghijklmnop
48	abcdefghijklmno
60	abcdefghijkl
72	abcdefghij

**1** The two basic units of measurement in typography are points and picas. Although a single point is quite small, it does make a difference in terms of readability.

**2** Type sizes are based on the body size of metal type. Although metal type is rarely used today, the measurement system remains.

**3** Type can also be measured baselineto-baseline, providing no additional space has been added between the lines.

**4** Although type can be set in virtually any size, this illustration shows the traditional sizes of both text and display type.

**5** The three type specimens shown are all 72 point, but the x-height makes them appear to vary in size.



Plošné zbarvení různých druhů tiskového písma se mění podle síly svislých i příčných tahů, podle rozdělení osnovy písmové, jež určuje velikost obrazu malých písmen, a podle vnitřní i vnější světlosti typů. Čitelnost písma je závislá nejen na jeho správných tvarech, ale též na správných poměrech světel a stínů. Pro posouzení barevného indexu jsou rozhodující drobné stupně písma ve větších skupinách těsné sazby. Také písmolijecská příprava, pečlivost tisku, povaha papíru a jakost barvy jsou dalšími činiteli v celkovém vzhledu typů a jejich čitelnosti. Hrubé stupně písma jsou zřetelné i v husté

I

Plošné zbarvení různých druhů tiskového písma se mění podle síly svislých i příčných tahů, podle rozdělení osnovy písmové, jež určuje velikost obrazu malých písmen, a podle vnitřní i vnější světlosti typů. Čitelnost písma je závislá nejen na jeho správných tvarech, ale též na správných poměrech světel a stínů. Pro posouzení barevného indexu jsou rozhodující drobné stupně písma ve větších skupinách těsné sazby. Také písmolijecská příprava, pečlivost tisku, povaha papíru a jakost barvy jsou dalšími činiteli v celkovém vzhledu typů a jejich čitelnosti. Hrubé stupně písma jsou zřetelné i v husté kresbě písmen, drobné stupně však

3

Plošné zbarvení různých druhů tiskového písma se mění podle síly svislých i příčných tahů, podle rozdělení osnovy písmové, jež určuje velikost obrazu malých písmen, a podle vnitřní i vnější světlosti typů. Čitelnost písma je závislá nejen na jeho správných tvarech, ale též na správných poměrech světel a stínů. Pro posouzení barevného indexu jsou rozhodující drobné stupně písma ve větších skupinách těsné sazby. Také písmolijecská příprava, pečlivost tisku, povaha papíru a jakost barvy jsou dalšími činiteli v celkovém vzhledu typů a jejich čitelnosti. Hrubé stupně písma jsou zřetelné i v husté kresbě písmen,

5

Plošné zbarvení různých druhů tiskového písma se mění podle síly svislých i příčných tahů, podle rozdělení osnovy písmové, jež určuje velikost obrazu malých písmen, a podle vnitřní i vnější světlosti typů. Čitelnost písma je závislá nejen na jeho správných tvarech, ale též na správných poměrech světel a stínů. Pro posouzení barevného indexu jsou rozhodující drobné stupně písma ve větších skupinách těsné sazby. Také písmolijecská příprava, pečlivost tisku, povaha papíru a jakost barvy jsou dalšími činiteli v celkovém vzhledu typů a jejich čitelnosti. Hrubé stupně písma jsou zřetelné i v husté kresbě písmen, drobné stupně však vyžadují více světlosti, otevřenější kresbu. Česká znaménka výslovnosti

2

Plošné zbarvení různých druhů tiskového písma se mění podle síly svislých i příčných tahů, podle rozdělení osnovy písmové, jež určuje velikost obrazu malých písmen, a podle vnitřní i vnější světlosti typů. Čitelnost písma je závislá nejen na jeho správných tvarech, ale též na správných poměrech světel a stínů. Pro posouzení barevného indexu jsou rozhodující drobné stupně písma ve větších skupinách těsné sazby. Také písmolijecská příprava, pečlivost tisku, povaha papíru a jakost barvy jsou dalšími činiteli v celkovém vzhledu typů a jejich čitelnosti. Hrubé stupně písma jsou zřetelné i v husté kresbě písmen, drobné stupně však vyžadují více světlosti, otevřenější kresbu. Česká znaménka výslovnosti přispívají značně

4

**Plošné zbarvení různých druhů tiskového písma se mění podle síly svislých i příčných tahů, podle rozdělení osnovy písmové, jež určuje velikost obrazu malých písmen, a podle vnitřní i vnější světlosti typů. Čitelnost písma je závislá nejen na jeho správných tvarech, ale též na správných poměrech světel a stínů. Pro posouzení barevného indexu jsou tu rozhodující drobné stupně písma ve větších skupinách těsné sazby. Také písmolijecská příprava, pečlivost tisku, povaha papíru a jakost barvy jsou dalšími činiteli v celkovém vzhledu typů a jejich čitel-**

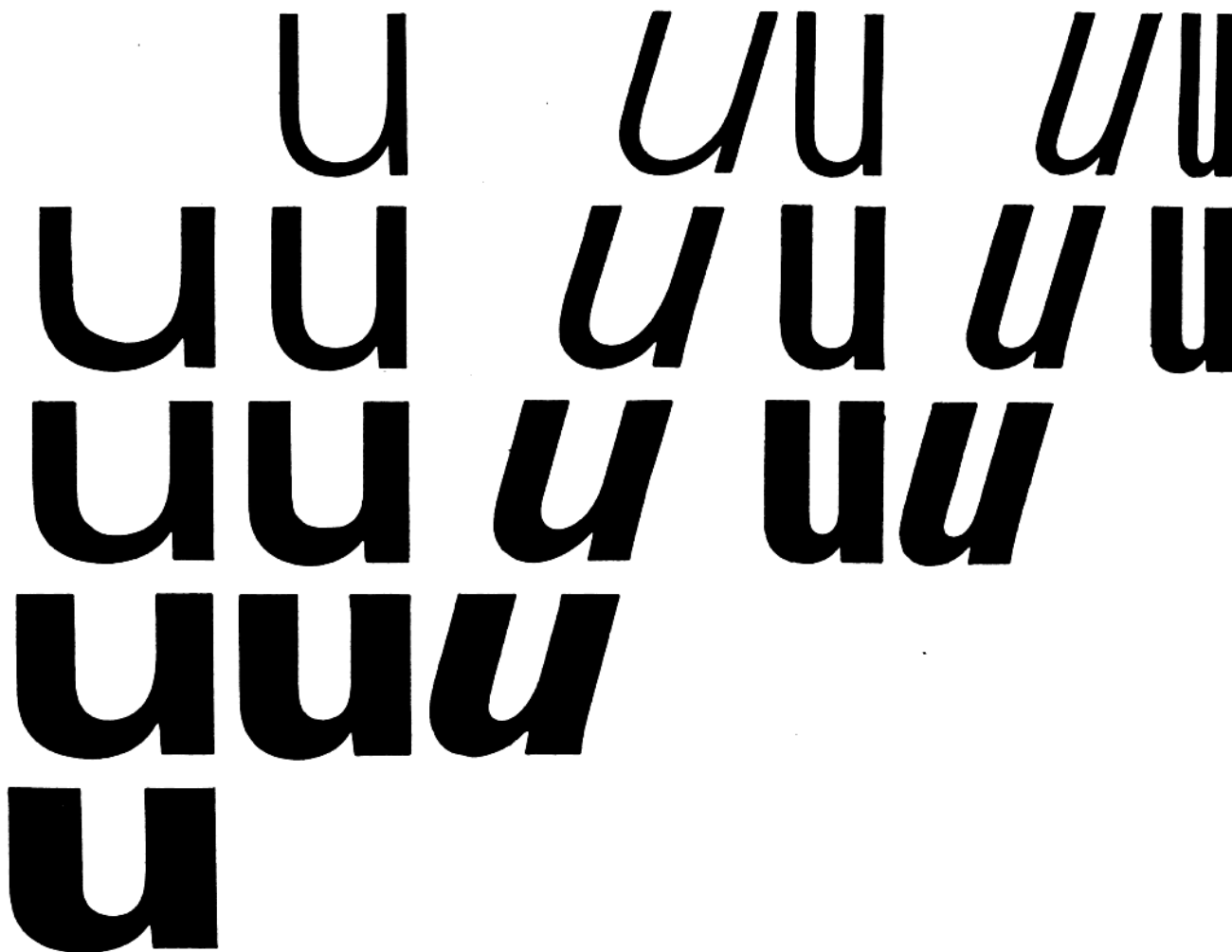
6

*Barevný index různých druhů písma.*

1. Benátská romana. 2. Garamondova antikva. 3. Baskervillova antikva. 4. Bodoniho antikva. 5. Latinka Plantin. 6. Polotučná latinka Plantin.

– souhrn písem téhož řezu i jeho vyznačovací,  
popř. zdobné varianty ve všech velikostech (stupních)

U



ABCDEFGHIJKLMNO PQ  
 RSTUVWXYZ  
 abcdefghijklmnopqrstuvwxyz  
 1234567890  
 %o\$)«\*»« . " , + = × £ [ ] β † % &  
 i ¿ ? ! - - - . , ; : ( )

**ABCDEFGHIJKLMNO PQ**  
**RSTUVWXYZ**  
**abcdefghijklmnopqrstuvwxyz**  
**1234567890**  
 %o\$)«\*»« . " , - - -  
 + = × £ [ ] β † % & i ¿ ; : ? ! §

ABCDEFGHIJKLMNO PQ  
 RSTUVWXYZ  
 abcdefghijklmnopqrstuvwxyz  
 1234567890  
 %o\$)«\*»« . " , + = × £ [ ] β † % & §  
 i ¿ ? ! - - - . , ; : ( )

**ABCDEFGHIJKLMNO PQ**  
**RSTUVWXYZ**  
**abcdefghijklmnopqrstuvwxyz**  
**1234567890**  
 %o\$)«\*»« . " , + = × £ [ ] β † % & §  
 i ¿ ? ! - - - . , ; : ( )

# Times obyčejný

Dávno předtím, než se naše písmo stalo služebníkem a nástrojem tisku, uzrály již jeho znaky, organická skladba jeho tvarů, poměry světél a stínů, harmonie a rytmus přímek a oblouků se všemi podrobnostmi dobového nebo národního stylu k abecedě. Slavnostní rukopis a monumentální nápisy byly pramenem, z něhož téměř dvě tisíciletí vycházelo tvarové bohatství písma. Toto bohatství tvarů prodělalo MNOHO ZMĚN, BYLO STÁLE ROZMNOŽOVÁNO TRVALÝM NEBO

1,25 mm (5 bodů)

Dávno, předtím, než se naše písmo stalo služebníkem a nástrojem tisku, uzrály již jeho znaky, organická skladba jeho tvarů, poměry světél a stínů, harmonie a rytmus přímek a oblouků se všemi podrobnostmi dobového nebo národního stylu k abecedě. Slavnostní rukopis a monumentální nápisy byly pramenem, z něhož téměř dvě tisíciletí vycházelo TVAROVÉ BOHATSTVÍ PÍSMÁ. TOTO BOHATSTVÍ

1,5 mm (6 bodů)

Dávno předtím, než se naše písmo stalo služebníkem a nástrojem tisku, uzrály již jeho znaky, organická skladba jeho tvarů, poměry světél a stínů, harmonie a rytmus přímek a oblouků se všemi podrobnostmi dobového nebo národního stylu k abecedě. Slavnostní rukopis a monumentální nápisy BYLY PRAMENEM, Z NĚHOŽ TĚMĚR DVĚ TISÍCI-

1,75 mm (7 bodů)

Dávno předtím, než se naše písmo stalo služebníkem a nástrojem tisku, uzrály již jeho znaky, organická skladba jeho tvarů, poměry světél a stínů, harmonie a rytmus přímek a oblouků se všemi podrobnostmi dobového nebo národního stylu k abecedě. Slavnostní RUKOPIS A MONUMENTÁLNÍ NÁPISY BYLY

2,00 mm (8 bodů)

Dávno předtím, než se naše písmo stalo služebníkem a nástrojem tisku, uzrály již jeho znaky, organická skladba jeho tvarů, poměry světél a stínů, harmonie a rytmus přímek a oblouků se všemi podrobnostmi dobového nebo národního stylu k abecedě. SLAV-

2,25 mm (9 bodů)

Dávno předtím, než se naše písmo stalo služebníkem a nástrojem tisku, uzrály již jeho znaky, organická skladba jeho tvarů, poměry světél a stínů, harmonie a rytmus přímek a oblouků se všemi podrobnostmi DOBOVÉHO NEBO NÁRODNÍHO

2,50 mm (10 bodů)

Dávno předtím, než se naše písmo stalo služebníkem a nástrojem tisku, uzrály již jeho znaky, organická skladba jeho tvarů, poměry světél a stínů, harmonie a rytmus přímek a oblouků SE VŠEMI PODROBNOSTMI DO-

2,75 mm (11 bodů)

Dávno předtím, než se naše písmo stalo služebníkem a nástrojem tisku, uzrály již jeho znaky, organická skladba jeho tvarů, poměry světél a stínů, harmonie a rytmus přímek a OBLOUKŮ SE VŠEMI PODRO-

3,00 mm (12 bodů)

ABCDEFGHIJKLMNO PQ  
RSTUVWXYZ

abcdefghijklmnopqrstuvwxyz

1234567890

%o\$><\*»«·‘?+=×£[]β†%&

i¿?!-—-.,;:()

Dávno předtím, než se naše písmo stalo služebníkem a nástrojem tisku, uzrály již jeho znaky, organická skladba jeho tvarů, poměry světél a stínů, harmonie a rytmus přímek a oblouků se VŠEMI PODROBNOSTMI DOBOVÉHO

3,50 mm (14 bodů)

Dávno předtím, než se naše písmo stalo služebníkem a nástrojem tisku, uzrály již jeho znaky, organická skladba jeho tvarů, poměry světél a stínů, harmonie a rytmus PŘÍMEK A OBLOUKŮ SE VŠEMI P

4,00 mm (16 bodů)

Dávno předtím, než se naše písmo stalo služebníkem a nástrojem tisku, uzrály již jeho znaky, organická skladba jeho tvarů, poměry světél a stínů, HARMONIE A RYTMUS PŘÍ-

4,50 mm (18 bodů)

Dávno předtím, než se naše písmo stalo služebníkem a nástrojem tisku, uzrály již jeho znaky, organická skladba jeho tvarů, poměry SVĚTEL A STÍNŮ, HARMO-

5,00 mm (20 bodů)

# Univers tučná kurzíva

Dávno předtím, než se naše písmo stalo služebníkem a nástrojem tisku, uzrály již jeho znaky, organická skladba jeho tvarů, poměry světél a stínů, harmonie a rytmus přímek a oblouků se všemi podrobnostmi dobového nebo národního stylu k abecedě. Slavnostní rukopis a monumentální nápis byly pramenem, z něhož téměř dvě desetiletí vycházelo tvarové bohatství písma. TOTO BOHATSTVÍ TVAR

1,25 mm (5 bodů)

Dávno předtím, než se naše písmo stalo služebníkem a nástrojem tisku, uzrály již jeho znaky, organická skladba jeho tvarů, poměry světél a stínů, harmonie a rytmus přímek a oblouků se všemi podrobnostmi dobového nebo národního stylu k abecedě. Slavnostní rukopis a monumentální nápisy byly pramenem, z něhož téměř dvě tisíce

1,5 mm (6 bodů)

Dávno předtím, než se naše písmo stalo služebníkem a nástrojem tisku, uzrály již jeho znaky, organická skladba jeho tvarů, poměry světél a stínů, harmonie a rytmus přímek a oblouků se všemi podrobnostmi dobového nebo národního stylu k abecedě. SLAVNOSTNÍ RUKOPIS A MONUME

1,75 mm (7 bodů)

Dávno předtím, než se naše písmo stalo služebníkem a nástrojem tisku, uzrály již jeho znaky, organická skladba jeho tvarů, poměry světél a stínů, harmonie a rytmus přímek a oblouků se všemi podrobnostmi dobového nebo národního stylu k abecedě. SL

2,00 mm (8 bodů)

Dávno předtím, než se naše písmo stalo služebníkem a nástrojem tisku, uzrály již jeho znaky, organická skladba jeho tvarů, poměry světél a stínů, harmonie a rytmus přímek a oblouků se všemi podrobnostmi dobového nebo náro

2,25 mm (9 bodů)

Dávno předtím, než se naše písmo stalo služebníkem a nástrojem tisku, uzrály již jeho znaky, organická skladba jeho tvarů, poměry světél a stínů, harmonie a rytmus přímek a oblouků se všemi podrobnostmi dobového nebo náro

2,50 mm (10 bodů)

Dávno předtím, než se naše písmo stalo služebníkem a nástrojem tisku, uzrály již jeho znaky, organická skladba jeho tvarů, poměry světél a stínů, harmonie a rytmus přímek a oblouků se všemi podrobnostmi dobového nebo náro

2,75 mm (11 bodů)

Dávno předtím, než se naše písmo stalo služebníkem a nástrojem tisku, uzrály již jeho znaky, organická skladba jeho tvarů, poměry světél a stínů, harmonie a rytmus přímek a oblouků se všemi podrobnostmi dobového nebo náro

3,00 mm (12 bodů)

ABCDEFGHIJKLMNO  
PQRSTUVWXYZ  
abcdefghijklmnopqrstuvwxyz  
1234567890  
%&\$%<\*>><<·“'+=×£[]β†%&\$  
i¿?!-—-.,;:()

Dávno předtím, než se naše písmo stalo služebníkem a nástrojem tisku, uzrály již jeho znaky, organická skladba jeho tvarů, poměry světél a stínů, harmonie a rytmus přímek a oblouků se vš

3,50 mm (14 bodů)

Dávno předtím, než se naše písmo stalo služebníkem a nástrojem tisku, uzrály již jeho znaky, organická skladba jeho tvarů, poměry světél a stínů, harmonie a rytmus přímek a oblouků se vš

4,00 mm (16 bodů)

Dávno předtím, než se naše písmo stalo služebníkem a nástrojem tisku, uzrály již jeho znaky, organická skladba jeho tvarů, poměry světél a stínů, harmonie a rytmus přímek a oblouků se vš

4,50 mm (18 bodů)

Dávno předtím, než se naše písmo stalo služebníkem a nástrojem tisku, uzrály již jeho znaky, organická skladba jeho tvarů, poměry světél a stínů, harmonie a rytmus přímek a oblouků se vš

5,00 mm (20 bodů)

Základní písmo

ABCDEFGHIJKLM

abcdefghijklmnop

Polotučné  
nebo tučné písmo

**ABCDEFGHIJL**

**abcdefghijklmno**

Kurzíva

*ABCDEFGHIJKL*

*abcdefghijklmnop*

Polotučná  
nebo tučná kurzíva

***ABCDEFGHIJK***


***abcdefghijklmnop***


Kapitálky


ABCDEFGHIJKLMNOP

# NAUKA O PÍSMU – Grafické vyznačovací a korekturní značky

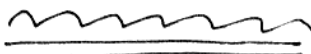
obyčejné p. (obyč.)

kurzíva  (kurz.)

polotučné  (pltuč.)

tučné p.  (tuč.)

polotučná kurzíva  (kurz.pltuč.)

tučná kurzíva  (kurz.tuč.)

kapitálky (kap.)

Další značení:

prostrkávání  (prostrč)

podtrhávání (podtrhni)

verzálky (verz.)

minusky (min.)

zrušit pokyn  (zruš.)

roztáhnout  u řádků

→ Abcdefghijklmno  
prstuvwxyz abcdef

zatáhnout 

← Abcdefghijklmno  
prstuvwxyz abcdef

zrušit řádek či slovo ~~Abcdefghijk~~

ABCDEFGHIJKLMNOPQ  
 RSTUVWXYZ  
 abcdefghijklmnopq  
 rstuvwxyz  
 1234567890&\$ç£¥  
 fi fl æ œ Æ Œ Å ß Ç Ì Í Î Ñ ã § †  
 — — — / ( ) “ ” “ ” :: , . ! i ? ¿

10/11

In our house we had a cat with the grandiose name of Gonnosuke. Usually with cats and dogs we know who the mother is but not the father. A cat with a large belly wondered into the house of my younger sister and her husband and gave birth to five kittens. While the mother was a pure white thoroughbred Chinchila, the kittens were black and white tabbies of mixed breed. One of these came to our house about two weeks after its birth and was given the name Gonnosuke. At that time we already had one female Shiba dog and one female brown tabby cat in our house comprising only 13 tubos. The dog was called Momo and the cat Mii. My wife, who was very much opposed to keeping cats and dogs, inst

16/17

In our house we had a cat with the grandiose name of Gonnosuke. Usually with cats and dogs we know who the mother is but not the father. A cat with a large belly wondered into the house of my younger sister and her husband and gave birth to five kittens. While the mother was a pure white thor

24/25

In our house we had a cat with the grandiose name of Gonnosuke. Usually with cats and dogs we know who the mother is but not the father. A cat



617

All the virtues of the perfect wine glass are paralleled in typography. There is the long, thin stem that obviates fingerprints on the bowl. Why? Because no cloud must come between your eyes and the fiery heart of the liquid. Are not the margins on book pages similarly meant to obviate the necessity of fingering the type page? Again: the glass is colorless or at the most only faintly tinged in the bowl, because the connoisseur judges wine partly by its color and is impatient of anything that alters it. There are a thousand mannerisms in typography that are as impudent and arbitrary as putting port in tumblers of red or green glass! When a goblet has a base that looks too small for security, it does not matter how cleverly it is weighted; you feel nervous lest it should tip over. There are ways of setting lines of type which may work well enough, and yet keep the reader subconsciously worried by the fear of "doubling" lines, reading three words as one, and so forth. Now the man who first chose glass instead of clay or metal to hold his wine was a "modernist" in the sense in which I am going to use that term. That is, the first thing he asked of this particular object was not "How should it look?" but "What must it

819

All the virtues of the perfect wine glass are paralleled in typography. There is the long, thin stem that obviates fingerprints on the bowl. Why? Because no cloud must come between your eyes and the fiery heart of the liquid. Are not the margins on book pages similarly meant to obviate the necessity of fingering the type page? Again: the glass is colorless or at the most only faintly tinged in the bowl, because the connoisseur judges wine partly by its color and is impatient of anything that alters it. There are a thousand mannerisms in typography that are as impudent and arbitrary as putting port in tumblers of red or green glass! When a goblet has a base that looks too small for security, it does not matter how cleverly it is

10111

All the virtues of the perfect wine glass are paralleled in typography. There is the long, thin stem that obviates fingerprints on the bowl. Why? Because no cloud must come between your eyes and the fiery heart of the liquid. Are not the margins on book pages similarly meant to obviate the necessity of fingering the type page? Again: the glass is colorless or at the most only faintly tinged in the bowl, because the connoisseur judges wine partly by its color and is impatient of any

12113

All the virtues of the perfect wine glass are paralleled in typography. There is the long, thin stem that obviates fingerprints on the bowl. Why? Because no cloud must come between your eyes and the fiery heart of the liquid. Are not the margins on book pages similarly meant to obviate the necessity of fingering the type page? Again: the glas

14115

All the virtues of the perfect wine glass are paralleled in typography. There is the long, thin stem that obviates fingerprints on the bowl. Why? Because no cloud must come between your eyes and the fiery heart of the liquid. Are not the margins on book pages similarly meant to obviate the necessity of fingering the type page? Again: the glass is colorless or at the most only faintly tinged in the bowl, because the connoisseur judges wine partly by its color and is impatient of anything that alters it. There are a thousand mannerisms in typography that are as impude

18119

All the virtues of the perfect wine glass are paralleled in typography. There is the long, thin stem that obviates fingerprints on the bowl. Why? Because no cloud must come between your eyes and the fiery heart of the liquid. Are not the margins on book pages similarly meant to obviate the necessity of fingering the type page? Again: the glass is colorless

24124

All the virtues of the perfect wine glass are paralleled in typography. There is the long, thin stem that obviates fingerprints on the bowl. Why? Because no cloud must come between your eyes and the fiery h

36136

All the virtues of the perfect wine glass are paralleled in typography. There is the long, thin s

## NAUKA O PÍSMU – České a cizojazyčné názvy variant písma

<i>česky</i>	<i>anglicky</i>	<i>německy</i>
<b>světlé</b> - <i>písmo v písmové rodině, které je tenčí (světlejší) než je písmo základní (obyč.)</i>	<b>thin light</b>	<b>mager</b>
<b>obyčejné</b> - <i>základní písmo</i>	<b>regular roman book</b>	<b>normal</b>
<b>polotučné</b>	<b>medium demi semibold haevy</b>	<b>halbfett</b>
<b>tučné</b>	<b>bold</b>	<b>fett</b>
<b>zvlášť tučné</b>	<b>ultra bold black ultra black compact</b>	<b>extrafett</b>
<b>kurzíva</b>	<b>italic oblique slanted</b>	<b>kurziv</b>
<b>úzké</b> - <i>písmo v písmové rodině, které je užší než písmo základní</i>	<b>condensed compressed extra compressed</b>	<b>schamal</b>
<b>široké</b> - <i>písmo v písmové rodině, které je širší než písmo základní</i>	<b>extended</b>	<b>breit</b>
<b>konturové</b> - <i>obrysové písmo vytvořené jen obrysovou linkou</i>	<b>outline</b>	<b>licht</b>
<b>stinové</b> - <i>vytvořeném zdvojením písma, kde druhé písmo vytváří stín</i>	<b>shadet</b>	<b>schattiert</b>